



00421 905 421 966
frano@arboristika.sk

Arbor Vitae – Arboristika, s.r.o.
Royova 2
831 01 Bratislava

WWW.ARBORISTIKA.SK

Stromy sú svätostánky. Kto vie s nimi rozprávať, kto im vie načúvať, dozvie sa pravdu.

Hermann Hesse

strana 1/12

Posudok č.: 096_2023 – 4 stromy pagaštan konský na Šancovej ul. 2, Pezinok

Dátum: 28.08.2023

Objednávateľ: Mesto Pezinok, Radničné námestie 44/7, 902 14 Pezinok

Znalec: Tomáš Fraňo, ISA certified arborist od roku 2001

EAC european Treeworker od roku 2009

FLL zertifizierter Baumkontrolleur od roku 2013

WKO Gärtnermeister od roku 2019

EAC VETCERT - Veteran Tree Specialist - consulting level od r. 2019

Vypracoval: Ing. Eva Lalinská, zapísaná pod číslom F-155/2018 v zozname odborne spôsobilých osôb podľa § 55 zákona č. 543/2002 Z. z. o ochrane prírody a krajiny v znení neskorších predpisov.

Zadanie pre posudok: Spracovanie odborného posudku na 4 stromy pagaštan konský, ktoré rastú na verejnej ploche pri Šancovej ul. 2, Pezinok. Posúdenie celkového zdravotného stavu, stability, vitality, perspektívy na stanovišti a návrh ošetrovania.

Podklady pre posudok: Obhliadka a fotodokumentácia boli spravené dňa 18.08.2023

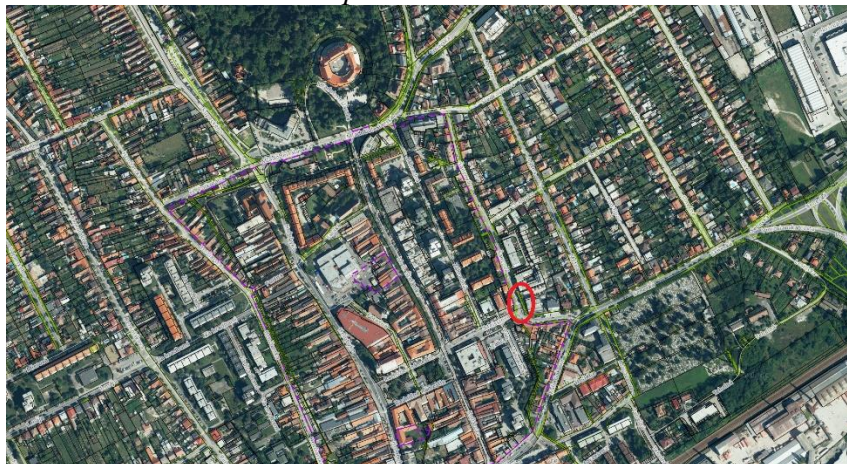
Identifikačné údaje riešeného územia:

Kraj, okres, obec: Bratislavský kraj, Pezinok, Pezinok

Katastrálne územie, lokalita: Pezinok, Šancová 2

Parcela E-KN: 1150, 1151 – pozemky sú umiestnené v zastavanom území obce

Druh pozemku: Zastavaná plocha a nádvorie



IČO : 36291072 DIČ : 2022171503 IČDPH : SK2022171503

Bankové spojenie : Tatrabanka 2621120098 / 1100

SWIFT : TATRSKBX IBAN: SK89 1100 0000 0026 2112 0098

Spoločnosť je zapísaná v Obchodnom registri Mestského súdu Bratislava III., oddiel SRO, vložka číslo 40129/B.





00421 905 421 966
frano@arboristika.sk

Arbor Vitae – Arboristika, s.r.o.
Royova 2
831 01 Bratislava

WWW.ARBORISTIKA.SK

Stromy sú svätostánky. Kto vie s nimi rozprávať, kto im vie načúvať, dozvie sa pravdu.

Hermann Hesse

strana 2/12

Hodnotené stromy, štyri dospelé pagaštany konské, rastú na verejnom priestranstve pri Šancovej ulici 2 v Pezinku. Plocha, kde sú stromy situované, je ucelený, zelený výsadbový pás medzi dvoma chodníkmi, neďaleko je frekventovaná jednosmerná cesta. Miesto sa nachádza v centrálnej mestskej zóne, tvorí dôležitý komunikačný uzol v rámci prepojenia obytných častí s občianskou vybavenosťou mesta.

Dreviny vyžadujú odborné ošetrenie v zmysle hodnotenia a navrhovaných zákrokov pre zabezpečenie ich prevádzkovej bezpečnosti, po posúdení celkového zdravotného stavu, miery poškodenia, stability, vitality a perspektívy. Všetky stromy sú vážne poškodené, neperspektívne, ich stav je kriticky havarijný a dreviny predstavujú pre svoje okolie bezprostredné riziko.

Dreviny neboli geodeticky zamerané, boli orientačne zakreslené do situačného nákresu postupne podľa hodnotenia v teréne.

Situácia



Certified Arborist



qualityaustria
SYSTEM CERTIFIED
ISO 9001:2015 No.12959/0
ISO 14001:2015 No.01969/0
ISO 45001:2018 No.01321/0

IČO : 36291072 DIČ : 2022171503 IČDPH : SK2022171503

Bankové spojenie : Tatrabanka 2621120098 / 1100

SWIFT : TATRSKBX IBAN: SK89 1100 0000 0026 2112 0098

Spoločnosť je zapísaná v Obchodnom registri Mestského súdu Bratislava III., oddiel SRO, vložka číslo 40129/B.





☎ 00421 905 421 966
✉ frano@arboristika.sk

Arbor Vitae – Arboristika, s.r.o.
Royova 2
831 01 Bratislava

WWW.ARBORISTIKA.SK

Stromy sú svätostánky. Kto vie s nimi rozprávať, kto im vie načúvať, dozvie sa pravdu.

Hermann Hesse

strana 3/12

Identifikačné údaje o strome č. 1:

Názov: pagaštan konský (*Aesculus hippocastanum*)
Obvod kmeňa: 250 cm

Strom je vážne poškodený a kriticky rizikový, havarijný jedinec na danej ploche. Kmeň je s masívnou hnilobou, rozsiahlou dutinou jeho centrálnej časti a minimálnou až kriticky malou zostatkovou hrúbkou dreva. Hrozí akútne riziko zlomu na frekventovanú verejnú plochu. Strom nemá žiadnu perspektívu zachovania na mieste.

Navrhované opatrenia:

V – výrub/asanácia stromu

Priorita 1!

Pre zabezpečenie aktuálnej prevádzkovej bezpečnosti ZosR. – zosadzovací rez

Priorita 1!!! (okamžite)



strom č. 1 – celkový pohľad



detail poškodenia kmeňa



Certified Arborist



qualityaustria
SYSTEM CERTIFIED
ISO 9001:2015 No. 12959/0
ISO 14001:2015 No. 01969/0
ISO 45001:2018 No. 01321/0

IČO : 36291072 DIČ : 2022171503 IČDPH : SK2022171503

Bankové spojenie : Tatrabanka 2621120098 / 1100

SWIFT : TATRSKBX IBAN: SK89 1100 0000 0026 2112 0098

Spoločnosť je zapísaná v Obchodnom registri Mestského súdu Bratislava III., oddiel SRO, vložka číslo 40129/B.





00421 905 421 966
frano@arboristika.sk

Arbor Vitae – Arboristika, s.r.o.
Royova 2
831 01 Bratislava

WWW.ARBORISTIKA.SK

Stromy sú svätostánky. Kto vie s nimi rozprávať, kto im vie načúvať, dozvie sa pravdu.

Hermann Hesse

strana 4/12

Identifikačné údaje o strome č. 2:

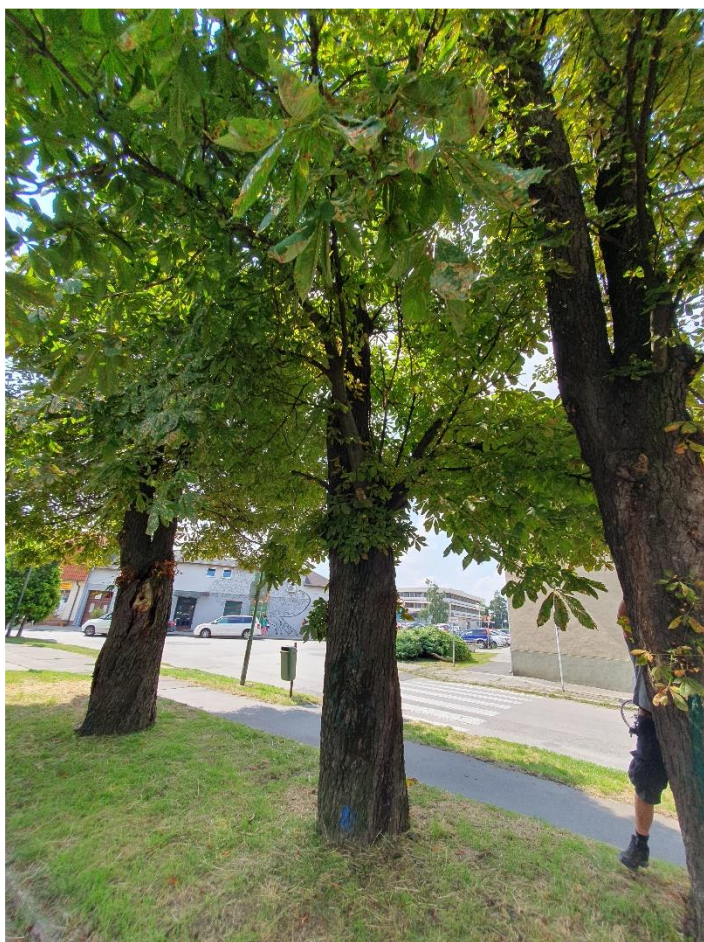
Názov: pagaštan konský (*Aesculus hippocastanum*)
Obvod kmeňa: 195 cm

Dekapitovaný strom s rozsiahlou dutinou a hnilobou kmeňa. Strom nemá perspektívu zachovania na mieste a ani efektívnej možnosti sanácie pre zabezpečenie jeho dlhodobej prevádzkovej bezpečnosti. Poškodenie vážne ohrozuje stabilitu dreviny.

Navrhované opatrenia:

V – výrub/asanácia stromu

Priorita 1



strom č. 2 – celkový pohľad



Certified Arborist



qualityaustria
SYSTEM CERTIFIED
ISO 9001:2015 No. 12959/0
ISO 14001:2015 No. 01969/0
ISO 45001:2018 No. 01321/0

IČO : 36291072 DIČ : 2022171503 IČDPH : SK2022171503

Bankové spojenie : Tatrabanka 2621120098 / 1100

SWIFT : TATRSKBX IBAN: SK89 1100 0000 0026 2112 0098

Spoločnosť je zapísaná v Obchodnom registri Mestského súdu Bratislava III., oddiel SRO, vložka číslo 40129/B.





00421 905 421 966
frano@arboristika.sk

Arbor Vitae – Arboristika, s.r.o.
Royova 2
831 01 Bratislava

WWW.ARBORISTIKA.SK

Stromy sú svätostánky. Kto vie s nimi rozprávať, kto im vie načúvať, dozvie sa pravdu.

Hermann Hesse

strana 5/12

Identifikačné údaje o strome č. 3:

Názov: pagaštan konský (*Aesculus hippocastanum*)
Obvod kmeňa: 188 cm

Vážne poškodený strom s masívnou hnilobou kmeňa a dutinou na jednom z dvoch ramien. Hniloba prechádza cez rameno po odstránenom kostrovom konári. Pod stromom je aktuálne nedostatočná podchodná výška. Strom nemá perspektívu zachovania na mieste, poškodenie vážne ohrozuje stabilitu dreviny.

Navrhované opatrenia:

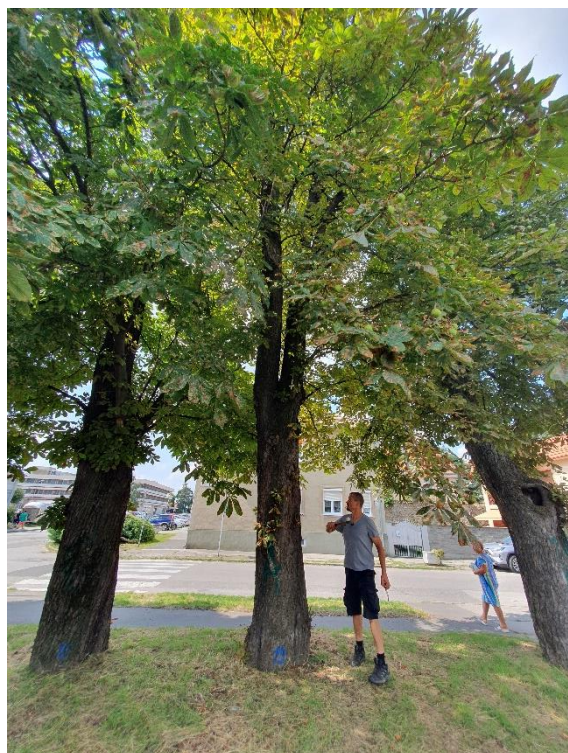
V – výrub/asanácia stromu

Priorita 2

Pre zabezpečenie aktuálnej prevádzkovej bezpečnosti

RK 50% – redukcia koruny - zosadzovací rez, PRK – lokálna/parciálna redukcia koruny pre zabezpečenie dostatočnej podchodnej výšky

Priorita 1



strom č. 3 – celkový pohľad



detail poškodenia kmeňa



Certified Arborist



IČO : 36291072 DIČ : 2022171503 IČDPH : SK2022171503

Bankové spojenie : Tatrabanka 2621120098 / 1100

SWIFT : TATRSKBX IBAN: SK89 1100 0000 0026 2112 0098

Spoločnosť je zapísaná v Obchodnom registri Mestského súdu Bratislava III., oddiel SRO, vložka číslo 40129/B.





00421 905 421 966
frano@arboristika.sk

Arbor Vitae – Arboristika, s.r.o.
Royova 2
831 01 Bratislava

WWW.ARBORISTIKA.SK

Stromy sú svätostánky. Kto vie s nimi rozprávať, kto im vie načúvať, dozvie sa pravdu.

Hermann Hesse

strana 6/12

Identifikačné údaje o strome č. 4:

Názov: pagaštan konský (*Aesculus hippocastanum*)
Obvod kmeňa: 193 cm

Strom je vážne poškodený a veľkou dutinou na kmeni po odstránení kostrového ramena v minulosti. Malá zostatková hrúbka dreva, poškodenie vážne ohrozuje stabilitu dreviny. Strom nemá perspektívu zachovania na mieste, zároveň je pod ním nedostatočná podjazdová výška.

Navrhované opatrenia:

V – výrub/asanácia stromu

Priorita 2

Pre zabezpečenie aktuálnej prevádzkovej bezpečnosti

RK 50% – redukcia koruny -
zosadzovací rez, PRK -
lokálna/parciálna redukcia
koruny pre zabezpečenie
dostatočnej podjazdnej výšky

Priorita 1



strom č. 4 – celkový pohľad



Certified Arborist



qualityaustria
SYSTEM CERTIFIED
ISO 9001:2015 No. 12959/0
ISO 14001:2015 No. 01969/0
ISO 45001:2018 No. 01321/0

IČO : 36291072 DIČ : 2022171503 IČDPH : SK2022171503

Bankové spojenie : Tatrabanka 2621120098 / 1100

SWIFT : TATRSKBX IBAN: SK89 1100 0000 0026 2112 0098

Spoločnosť je zapísaná v Obchodnom registri Mestského súdu Bratislava III., oddiel SRO, vložka číslo 40129/B.





00421 905 421 966
frano@arboristika.sk

Arbor Vitae – Arboristika, s.r.o.
Royova 2
831 01 Bratislava

WWW.ARBORISTIKA.SK

Stromy sú svätostánky. Kto vie s nimi rozprávať, kto im vie načúvať, dozvie sa pravdu.

Hermann Hesse

strana 7/12

Metodický postup hodnotenia drevín:

Terénnym prieskumom boli zaznamenané a vyhodnotené stromy v zmysle zadania na posúdenie.

Názov dreviny a obvod kmeňa - pri hodnotených drevinách sa určí presný rodový a druhový názov po latinsky a po slovensky. Zároveň sa zmeria obvod kmeňa stromu vo výške 130 cm nad zemou. Pri stromoch, ktoré sa rozkonárujú vo výške menšej ako 130 cm nad zemou, sa meria obvod kmeňa tesne pod jeho rozkonárením, v prípade viackmenných stromov pri báze kmeňa.

Návrh nevyhnutných opatrení vychádza z celkového posúdenia a vyhodnotenia stavu jednotlivých stromov. Jednotlivé zákroky sú navrhované v súlade s arboristickým štandardom „Rez stromov“ a podľa technickej normy STN 83 7010 Ošetrovanie, udržiavanie a ochrana stromovej vegetácie. Pre zabezpečenie prevádzkovej bezpečnosti hodnotených drevín boli navrhnuté opatrenia:

ZR (Zdravotný rez) - cieľom je optimalizovať zdravotný stav, vitalitu a prevádzkovú bezpečnosť stromu z hľadiska dlhodobej perspektívy. Odstraňujú sa usychajúce a suché konáre, mechanicky poškodené a zlomené konáre, konáre napadnuté patogénmi a škodcami, imelom, konáre konkurenčné a vrastajúce do koruny.

BR (Bezpečnostný rez) - cieľom je zabezpečiť aktuálnu prevádzkovú bezpečnosť stromu, a to najmä v krátkodobom horizonte. Nerieši komplexné statické pomery celého jedinca (napríklad riziko vyvrátenia stromu, zlom kmeňa, rozpad koruny a pod.). V prípade nevyhovujúcich statických pomerov jedinca je nevyhnutná aplikácia ďalších technických riešení zameraných na zvýšenie prevádzkovej bezpečnosti stromu. Pri bezpečnostnom reze sa odstraňujú alebo redukujú suché aj živé konáre, ktoré narušajú prevádzkovú bezpečnosť, zlomené, či nalomené konáre so zníženou vitalitou, voľne visiace konáre a staticky rizikové sekundárne výhony.

RK (Redukčný rez) – pri obvodovej redukcii koruny sa odstraňujú obvodové časti koruny s cieľom zmenšiť náporovú plochu koruny a presunúť ťažisko stromu nižšie. Najviac sa skracujú konáre v hornej tretine koruny a smerom nadol sa hĺbka rezu konárov a výhonov znižuje. Pokiaľ to je možné, bude zachovaný charakteristický tvar koruny daného taxónu.

PRK (Parciálna/lokálna redukcia) - napr. jedného ramena stromu sa realizuje z dôvodu stabilizácie, dostatočnej podjazdnej a podchodnej výšky pod stromami a pre zabezpečenie odstup konárov stromu od prekážky (budovy alebo strechy).

ZosR (Zosadzovací rez) – pri zosadzovacom reze sa odstraňuje podstatná časť koruny. Redukujú sa kostrové konáre a často aj kmeň. Svojím rozsahom má deštruktívny vplyv na stromy a preto je neprípustné ho vykonávať na zdravých stromoch s primárnou korunou.



IČO : 36291072 DIČ : 2022171503 IČDPH : SK2022171503

Bankové spojenie : Tatrabanka 2621120098 / 1100

SWIFT : TATRSKBX IBAN: SK89 1100 0000 0026 2112 0098

Spoločnosť je zapísaná v Obchodnom registri Mestského súdu Bratislava III., oddiel SRO, vložka číslo 40129/B.





arbor vitae

☎ 00421 905 421 966
✉ frano@arboristika.sk

Arbor Vitae – Arboristika, s.r.o.
Royova 2
831 01 Bratislava

WWW.ARBORISTIKA.SK

Stromy sú svätostánky. Kto vie s nimi rozprávať, kto im vie načúvať, dozvie sa pravdu.

Hermann Hesse

strana 8/12

Realizuje sa len v prípade bezprostrednej hrozby statického zlyhania stromu, ak je opodstatnený predmetný strom na stanovišti zachovať.

OSK (ošetrenie sekundárnej koruny) – realizuje sa pri dekapitovaných stromoch so sekundárnou korunou. Obnova koruny spočíva v selektívnom odstránení niektorých výhonov, všetkých pahýľov a mŕtvych vetiev za účelom zlepšenia štruktúry a formy stromu. Kontrolujú sa staré rezné rany, podľa stavu, deštrukcie a vyhnívania endogénnych pletív sa určuje potrebná redukcia a jej rozsah. Ošetrenie sekundárnej koruny je nutné realizovať pravidelne v min. 3 ročnom intervale.

I (Istenie koruny) – inštalácia dynamického alebo statického istenia – je navrhovaná pri štrukturálnych defektoch stromov, ako je napríklad tlakové vetvenie, prasknuté tlakové vetvenie, dutina v mieste rozkonárenia, pre zvýšenie stability stromu. V prípade silného namáhania v mieste defektu a ich následného zlyhania, väzba odlomenej konáre zachytí resp. zmierni následky ich odlomenia. Inštaláciou istenia sa zvyšuje nutnosť kontroly samotnej väzby aj stromu a miesta defektu.

VR (výchovný rez) – realizuje sa na mladých stromoch v etape intenzívneho predlžovacieho rastu s cieľom zabezpečiť pri stromoch priebežný kmeň a stabilnú štruktúru koruny.

V (Výrub – asanácia) - asanácia je navrhovaná pri stromoch s vážnym poškodením kmeňa, bázy kmeňa, suchej a odumierajúcej korune, pri stromoch, kde nie je perspektíva zlepšenia ich celkového stavu a možného ponechania na mieste.

PV (prístrojové vyšetrenie) – odporúča sa pri stromoch, kde sa po vizuálnej kontrole stromu predpokladá hniloba bázy kmeňa alebo je podozrenie na dutiny v kmeni. Vyšetrenie kmeňov a báz stromov robí naša spoločnosť rezistografom IML PD 500.

Priority navrhovaných opatrení – priorita určuje naliehavosť realizácie navrhnutého zákroku s ohľadom na závažnosť poškodení a zdravotného stavu dreviny, ako aj frekventovanosti lokality a iných stanovištných podmienok.

1! – bezodkladný zákrok

1 - do 3 mesiacov

2 - do 1 roka

3 - do 2 rokov

Perspektíva stromu predstavuje odhad predpokladanej dĺžky jeho existencie na danom stanovišti.

N - neperspektívny strom (do 5 rokov)

KP - krátkodobá perspektíva (5 - 10 rokov)

DP - dlhodobá perspektíva (nad 10 rokov)

DP? - hraničná (otázna) medzi DP a KP



IČO : 36291072 DIČ : 2022171503 IČDPH : SK2022171503

Bankové spojenie : Tatrabanka 2621120098 / 1100

SWIFT : TATRSKBX IBAN: SK89 1100 0000 0026 2112 0098

Spoločnosť je zapísaná v Obchodnom registri Mestského súdu Bratislava III., oddiel SRO, vložka číslo 40129/B.





00421 905 421 966
frano@arboristika.sk

Arbor Vitae – Arboristika, s.r.o.
Royova 2
831 01 Bratislava

WWW.ARBORISTIKA.SK

Stromy sú svätostánky. Kto vie s nimi rozprávať, kto im vie načúvať, dozvie sa pravdu.

Hermann Hesse

strana 9/12

Poznámka zaznamenáva najzávažnejšie defekty a zistenia na hodnotenej drevine. Napomáha priniesť presnejší a komplexnejší pohľad na celkový stav stromu.

Metodický postup výpočtu spoločenskej hodnoty drevín určených na asanáciu, na základe ich perspektívy po posúdení ich celkového zdravotného stavu.

Posudok bol realizovaný v zmysle platnej legislatívy t. j. zákona č. 543/2002 Z. z. o ochrane prírody a krajiny v znení neskorších predpisov (ďalej len „zákon OPK“) a podľa Vyhlášky č. 170/2021 Ministerstva životného prostredia (ďalej len „vyhláška“), ktorou sa vykonáva zákon OPK.

Vyššie uvedené legislatívne predpisy určujú presný postup a spôsob hodnotenia drevín a výpočtu ich spoločenskej hodnoty. Pri hodnotených drevinách sa určí presný rodový a druhový názov, zmeria sa obvod kmeňa stromu. Veľkosť stromu sa zisťuje meraním obvodu kmeňa vo výške 130 cm nad zemou alebo meraním ich výšky, ak obvod kmeňa nepresahuje 10 cm. Pri stromoch, ktoré sa rozkonárujú vo výške menšej ako 130 cm nad zemou, sa meria obvod kmeňa tesne pod jeho rozkonárením. Ak rozkonárenie nie je jednoznačne určiteľné a meranie obvodu kmeňa z uvedeného dôvodu nie je možné uskutočniť, meria sa každý kmeň samostatne (§ 42 ods. 2 vyhlášky). Veľkosť krov a krovitých porastov sa zisťuje meraním plošného priemetu vymedzeného jednotlivou alebo spoločnou korunou a meraním výšky krov. Pri zoskupení krovín rovnakého druhu sa vypočíta priemerná výška z nameraných hodnôt. Za ker sa považuje drevina s rozkonárenou stonkou spravidla už od bázy a za krovitý porast taká skupina krov, pri ktorej sa jednotlivé kry vzájomne korunami dotýkajú (§ 42 ods. 4 vyhlášky).

Podľa potreby sa vyhotoví fotodokumentácia.

V zmysle vyhlášky je vypočítaná celková/základná spoločenská hodnota drevín rastúcich v riešenom území. Podľa § 42 ods. 1 citovanej vyhlášky „Spoločenská hodnota drevín je uvedená podľa druhu drevín a ich veľkosti v prílohe č. 36“.

Spoločenská hodnota drevín vyjadruje ich biologickú, ekologickú a kultúrnu hodnotu, ktorá sa určuje aj s prihliadnutím na plnenie mimoprodukčných funkcií (§ 95 ods. 1 zákona). Na základe posúdenia zdravotného stavu drevín, miery poškodenia, celkovej vitality a perspektívy vývoja a rastu na danom mieste, sa stanovujú koeficienty pre ďalší výpočet spoločenskej hodnoty drevín.

V poznámke sa zaznamenávajú ďalšie dôležité poznatky o drevinách tak, aby ich bolo možné vyhodnotiť čo najkomplexnejšie.

Celková/základná spoločenská hodnota drevín určená podľa §42 odsek 1 – 7 vyhlášky sa upravuje prirážkovým indexom podľa prílohy č. 38. Súčinom prirážkových indexov sa vynásobí celková spoločenská hodnota drevín, výsledkom je upravená – výsledná spoločenská hodnota drevín.



Certified Arborist



qualityaustria
SYSTEM CERTIFIED
ISO 9001:2015 No. 12959/0
ISO 14001:2015 No. 01969/0
ISO 45001:2018 No. 01321/0

IČO : 36291072 DIČ : 2022171503 IČDPH : SK2022171503

Bankové spojenie : Tatrabanka 2621120098 / 1100

SWIFT : TATRSKBX IBAN: SK89 1100 0000 0026 2112 0098

Spoločnosť je zapísaná v Obchodnom registri Mestského súdu Bratislava III., oddiel SRO, vložka číslo 40129/B.





arbor vitae

00421 905 421 966
frano@arboristika.sk

Arbor Vitae – Arboristika, s.r.o.
Royova 2
831 01 Bratislava

WWW.ARBORISTIKA.SK

Stromy sú svätostánky. Kto vie s nimi rozprávať, kto im vie načúvať, dozvie sa pravdu.

Hermann Hesse

strana 10/12

Príloha č. 38 k vyhláske č. 170/2021 Z. z. - PRIRÁŽKOVÝ INDEX

Spoločenská hodnota drevín sa upravuje prirážkovým indexom takto:

- a) 0,1 – 0,4 – drevina je odumretá
- b) 0,4 - drevina je poškodená alebo je iným spôsobom znížená jej fyziologická hodnota v rozpätí nad 60 % - ťažké poškodenie
- c) 0,5 - je jednoznačne preukázaný nepriaznivý vplyv dreviny na statiku budov alebo iných objektov alebo drevín, ohrozenie prevádzkyschopnosti inžinierskych sietí, zatienenie nad hodnoty povolené normami alebo spôsobenie nadmernej vlhkosti budov a iných objektov
- d) 0,6 - drevina je poškodená alebo je iným spôsobom znížená jej fyziologická hodnota v rozpätí 26 - 60 % (stredné poškodenie)
- e) 0,8 – drevina poškodená alebo je iným spôsobom znížená jej fyziologická hodnota v rozpätí 11 - 25 % - slabé poškodenie
- f) 0,9 - ide o krátkovekú drevinu
- g) 1,1 - ide o dlhovekú drevinu
- h) 1,3 - drevina rastie v stromoradiach, v brehových porastoch, vo vetrolamoch, v parkoch, v botanických záhradách, v arborétach, v zoologických záhradách, v okolí priemyselných, poľnohospodárskych alebo iných objektoch, v okolí sociálnych alebo zdravotníckych zariadení, v cintorínoch alebo je súčasťou verejnej zelene
- i) 1,4 - drevina predstavuje taxón alebo taxonoid guľovitý, previsnutý alebo vertikálneho tvaru, taxón s odlišnosťou v tvare alebo farbe listov alebo kvetov, taxón pomaly rastúci a zakrslý alebo taxón vzácny z hľadiska introdukcie alebo taxonomicky alebo geograficky vzácny
- j) 1,5 – drevina rastie v chránenom území alebo jeho ochrannom pásme s druhým stupňom ochrany, v chránenom vtáčom území s prvým stupňom ochrany alebo obecným chráneným územím
- k) 2,0 – drevina rastie v chránenom území alebo jeho ochrannom pásme s tretím stupňom ochrany
- l) 2,5 – drevina rastie v chránenom území alebo jeho ochrannom pásme so štvrtým alebo piatym stupňom ochrany
- m) 3,0 - drevina je vyhlásená za chránený strom

Na výrub dreviny sa podľa § 47 ods. 3 vyžaduje súhlas orgánu ochrany prírody. V zmysle § 47 ods. 4 zákona OPK sa súhlas na výrub dreviny nevyžaduje na stromy s obvodom kmeňa do 40 cm, meraných vo výške 130 cm nad zemou, a súvislé kríkové porasty s výmerou do 10 m² v zastavanom území obce.

Ustanovenie odseku 4 písm. a) sa však nepoužije, ak drevina rastie na území s druhým alebo tretím stupňom ochrany, na cintorínoch, v zastavanom území obce na miestach voľne



IČO : 36291072 DIČ : 2022171503 IČDPH : SK2022171503

Bankové spojenie : Tatrabanka 2621120098 / 1100

SWIFT : TATRSKBX IBAN: SK89 1100 0000 0026 2112 0098

Spoločnosť je zapísaná v Obchodnom registri Mestského súdu Bratislava III., oddiel SRO, vložka číslo 40129/B.





00421 905 421 966
frano@arboristika.sk

Arbor Vitae – Arboristika, s.r.o.
Royova 2
831 01 Bratislava

WWW.ARBORISTIKA.SK

Stromy sú svätostánky. Kto vie s nimi rozprávať, kto im vie načúvať, dozvie sa pravdu.

Hermann Hesse

strana 11/12

prístupných verejnosti (ďalej len „verejná zeleň“) alebo na ornej pôde ako solitér, stromoradie, skupina stromov alebo súčasť terasy alebo medze.

tabuľka – celkové hodnotenie stromov s výpočtom ich spoločenskej hodnoty

p. č.	Názov dreviny	obvod kmeňa stromu	spoloč. hodnota v €	prírážkový index			upravená spoločenská hodnota v €	poznámka
				index b	index vek	index h		
1	pagaštan konský <i>Aesculus hippocastanum</i>	250	2349,00	0,4	1	1,3	1221,48	Strom je vážne poškodený a kriticky rizikový, havarijný jedinec na danej ploche. Kmeň je s masívnou hnilobou, rozsiahlou dutinou jeho centrálnej časti a minimálnou až kriticky malou zostatkovou hrúbkou dreva. Hrozí akútne riziko zlomu na frekventovanej verejnej ploche. Strom nemá žiadnu perspektívu zachovania na mieste.
2	pagaštan konský <i>Aesculus hippocastanum</i>	195	2073,00	0,4	1	1,3	1077,96	Dekapitovaný strom s rozsiahlou dutinou a hnilobou kmeňa. Strom nemá perspektívu zachovania na mieste a ani efektívnej možnosti sanácie pre zabezpečenie jeho dlhodobej prevádzkovej bezpečnosti. Poškodenie vážne ohrozuje stabilitu dreviny.
3	pagaštan konský <i>Aesculus hippocastanum</i>	188	1796,00	0,4	1	1,3	933,92	Vážne poškodený strom s masívnou hnilobou kmeňa a dutinou na jednom z dvoch ramien. Hniloba prechádza cez rameno po odstránení kostrovom konári. Pod stromom je aktuálne nedostatočná podchodná výška. Strom nemá perspektívu zachovania na mieste, poškodenie vážne ohrozuje stabilitu dreviny.
4	pagaštan konský <i>Aesculus hippocastanum</i>	193	2073,00	0,4	1	1,3	1077,96	Strom je vážne poškodený a veľkou dutinou na kmeni po odstránení kostrového ramena v minulosti. Malá zostatková hrúbka dreva, poškodenie vážne ohrozuje stabilitu dreviny. Strom nemá perspektívu zachovania na mieste, zároveň je pod ním nedostatočná podjazdová výška.
Spolu:			8291,00				4311,32	

Pri hodnotení boli použité nasledovné koeficienty:

b) 0,4 - drevina je poškodená alebo je iným spôsobom znížená jej fyziologická hodnota v rozpätí nad 60 % - ťažké poškodenie

h) 1,3 - drevina rastie v stromoradiach, v brehových porastoch, vo vetrolamoch, v parkoch, v botanických záhradách, v arborétach, v zoologických záhradách, v okolí priemyselných, poľnohospodárskych alebo iných objektoch, v okolí sociálnych alebo zdravotníckych zariadení, v cintorínoch alebo je súčasťou verejnej zelene



IČO : 36291072 DIČ : 2022171503 IČDPH : SK2022171503

Bankové spojenie : Tatrabanka 2621120098 / 1100

SWIFT : TATRSKBX IBAN: SK89 1100 0000 0026 2112 0098

Spoločnosť je zapísaná v Obchodnom registri Mestského súdu Bratislava III., oddiel SRO, vložka číslo 40129/B.





arbor vitae

☎ 00421 905 421 966
✉ frano@arboristika.sk

Arbor Vitae – Arboristika, s.r.o.
Royova 2
831 01 Bratislava

WWW.ARBORISTIKA.SK

Stromy sú svätostánky. Kto vie s nimi rozprávať, kto im vie načúvať, dozvie sa pravdu.

Hermann Hesse

strana 12/12

Pre všetky uvedené činnosti platí :

STN 83 7010 "Ošetrovanie, udržiavanie a ochrana stromovej vegetácie"

Arboristický štandard – Rez stromov, ISBN 978-80-552-1364-4

ÖNORM L1122 Baumpflege und Baumkontrolle

ZTV- Baumpflege 2017

S pozdravom

Tomáš Fraňo



Arbor Vitae - Arboristika, s.r.o.

Royova 2

831 01 Bratislava

WWW.ARBORISTIKA.SK

IČO:36291072 DIČ:2022171503



Certified Arborist



qualityaustria
SYSTEM CERTIFIED
ISO 9001:2015 No.12959/0
ISO 14001:2015 No.01969/0
ISO 45001:2018 No.01321/0

IČO : 36291072 DIČ : 2022171503 IČDPH : SK2022171503

Bankové spojenie : Tatrabanka 2621120098 / 1100

SWIFT : TATRSKBX IBAN: SK89 1100 0000 0026 2112 0098

Spoločnosť je zapísaná v Obchodnom registri Mestského súdu Bratislava III., oddiel SRO, vložka číslo 40129/B.

